



fibula ad arco serpeggiante MAEI_00119

Identificazione

Tipo scheda	SCAN	
Livello catalogazione	C	
Codice regione	Lazio	
Ente schedatore	UNIRM1	
Inventario (beni mobili)	MAEI_00119	
Altro codice	Codice identificativo	SAR_236112

Bene culturale

Ambito di tutela MiC	archeologico
Categoria generale	BENI MOBILI
Settore disciplinare	Beni archeologici
Tipo bene culturale	Reperti archeologici
Categoria disciplinare	ABBIGLIAMENTO E ORNAMENTI PERSONALI
Definizione bene	fibula
Tipologia/altre specifiche	ad arco serpeggiante

Localizzazione

Stato	Italia
Regione	Lazio
Provincia	Roma
Comune	Roma
Tipo di contesto	contesto urbano
Denominazione contenitore giuridico	Museo delle Antichità Etrusche e Italiche

Dati analitici

Descrizione del bene	Arco a due occhielli, leggermente ingrossato al centro; molla originariamente a due giri.
Apparato iconografico/decorativo	Decorazione incisa sull'arco con motivi continui a zig-zag
Notizie storico-critiche	Cessione dalla Soprintendenza Archeologica di Roma (SAR)

Dati tecnici

Materia/tecnica-materiale composito	bronzo	
Misure	Tipo di misura	lunghezza
	Unità di misura	cm
	Valore	5,9
Condizione giuridica	proprietà Ente pubblico territoriale	
Provvedimenti amministrativi-sintesi	dato non disponibile	
Interesse culturale	bene di interesse culturale dichiarato	
Situazione	bene in uso	
Stato di conservazione	Lacunososa; gran parte della staffa lacunosa e molla deformata.	

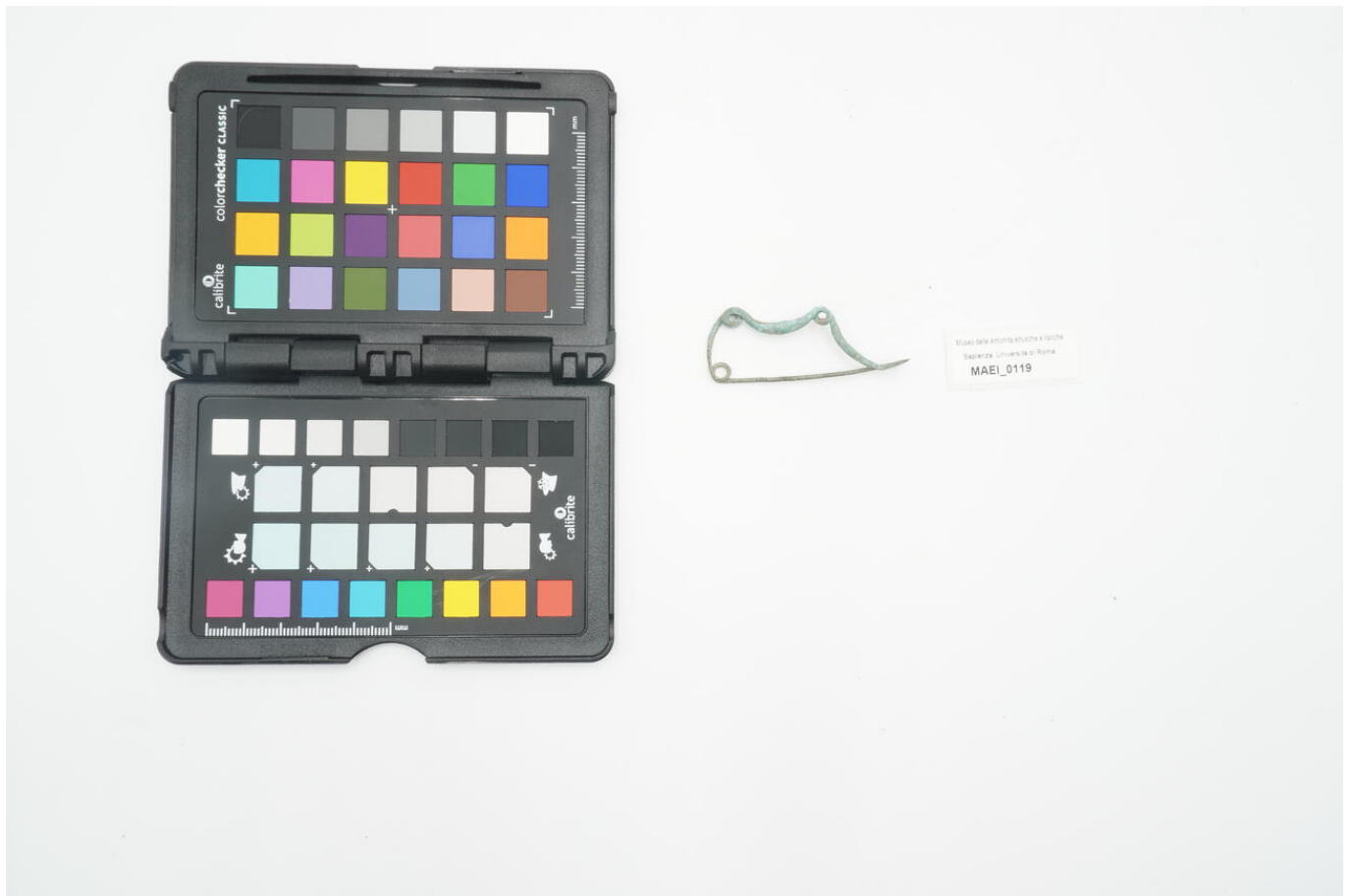
Documentazione

Documento	Tipo/supporto/formato File immagine	file digitale jpg
		

Bibliografia/sitografia	Il Museo delle Antichità Etrusche e Italiche. I. La Protostoria, a cura di Luciana Drago Troccoli, Roma, Casa Editrice Università degli Studi di Roma La Sapienza, 2005, p. 75, n. 118.
-------------------------	---

Certificazione/Gestione

Responsabile	Carlucci, Claudia (funzionario responsabile PMS) (Chiara Martina Papa)
Anno di redazione	2025
Profilo di pubblicazione	1
Note	Il tipo (Sundwall D II b B), riconducibile alla foggia "siciliana" ampiamente diffusa in numerose necropoli della penisola italiana, trova confronti in particolare con esemplari variamente decorati provenienti da necropoli dell'Etruria meridionale, del Lazio e della Campania.



I contenuti di questo documento sono rilasciati sotto licenza Creative Commons Attribuzione-NonCommerciale-
CondividiAlloStessoModo 4.0 Internazionale
creativecommons.org/licenses/by-nc-sa/4.0/deed.it

Source URL: <https://stage.adimus.it/node/27645>