



## fibula ad arco obliquo serpeggiante MAEI\_00011

### Identificazione

Tipo scheda	SCAN	
Livello catalogazione	C	
Codice regione	Lazio	
Ente schedatore	UNIRM1	
Inventario (beni mobili)	MAEI_00011	
Altro codice	Codice identificativo	SAR_236233

### Bene culturale

Ambito di tutela MiC	archeologico
Categoria generale	BENI MOBILI
Settore disciplinare	Beni archeologici
Tipo bene culturale	Reperti archeologici
Categoria disciplinare	ABBIGLIAMENTO E ORNAMENTI PERSONALI
Definizione bene	fibula
Tipologia/altre specifiche	ad arco obliquo serpeggiante

### Localizzazione

Stato	Italia
Regione	Lazio
Provincia	Roma
Comune	Roma
Tipo di contesto	contesto urbano
Denominazione contenitore giuridico	Museo delle Antichità Etrusche e Italiche

### Dati analitici

Descrizione del bene	236233 Staffa a disco in lamina avvolta a spirale stretta con centro presso l'attacco a doppia curva (236217). Tratto sopra la staffa corto, obliquo a sezione ovale (236233 e 236232/65), oppure alto, leggermente obliquo a sezione circolare. Occhiello dal profilo circolare e sezione ovale (236233 e 236232/65) o circolare. Tratto centrale dell'arco in verga di bronzo con andamento obliquo e curva stretta e allungata (236233) o stretta, a sezione quadrangolare (236233/65), quadrangolare schiacciata (236233) o circolare. Molla relativamente ampia (236233 e 236233/65) o ampia, a tre avvolgimenti e a sezione quadrangolare (236233) o circolare. Ardiglione con curva molto sviluppata ad "u" a sezione quadrangolare passante a circolare, rivestito di filo di bronzo avvolto a spirale (236233 e 236232/65) a sezione circolare o piano-convessa.
----------------------	---

Apparato iconografico/decorativo

Decorazione dell'arco incisa: sul tratto sopra la staffa e su quello centrale si alternano fasce ad uno chevron a fasce più ampie inornate (236217).  
Decorazione della staffa incisa: lungo il margine tre fasci di sottili linee si alternano a un fascio di motivi angolari campiti a tratteggio obliquo, meandro a scala realizzato con piccoli punti, motivi angolari pendenti e campiti a tratteggio obliquo. Alla base della spirale tre fasci di sottili linee a zig-zag a più tratti. Lungo il margine della spirale fascio di sottili linee e serie di elementi angolari campiti a tratteggio obliquo. Nel campo centrale tre stilemi costituiti da un margine cruciforme a tratteggio obliquo racchiudente una croce campita da chevron nei due stilemi esterni, da tratteggio obliquo in quello centrale (236217); lungo il margine fasci di linee e quadrati divisi da diagonali in quattro triangoli tratteggiati; presso la spirale tracce di decorazione a spina di pesce (236232/65).

Notizie storico-critiche

Cessione dalla Soprintendenza Archeologica di Roma (SAR)

## Dati tecnici

Materia/tecnica-materiale composito

bronzo

Misure

Tipo di misura

lunghezza

Unità di misura

cm

Valore

8,5

Condizione giuridica

proprietà Ente pubblico territoriale

Provvedimenti amministrativi-sintesi

dato non disponibile

Interesse culturale

bene di interesse culturale dichiarato

Situazione

bene in uso

Stato di conservazione

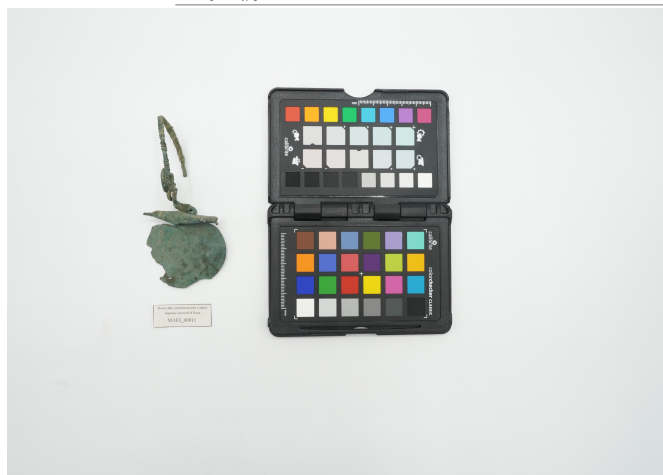
Lacunosa; staffa mancante, filo avvolto all'ardiglione frammentario; superficie fortemente ossidata.

## Documentazione

Documento

Tipo/supporto/formato  
File immagine

file digitale .jpg



Bibliografia/sitografia

Il Museo delle Antichità Etrusche e Italiche. I. La Protostoria, a cura di Luciana Drago Troccoli, Roma, Casa Editrice Università degli Studi di Roma La Sapienza, 2005, pp. 40-42, n.10

## Certificazione/Gestione

Responsabile

Carlucci, Claudia (funzionario responsabile PMS)  
(Andrea Di Domenico)

Anno di redazione

2025

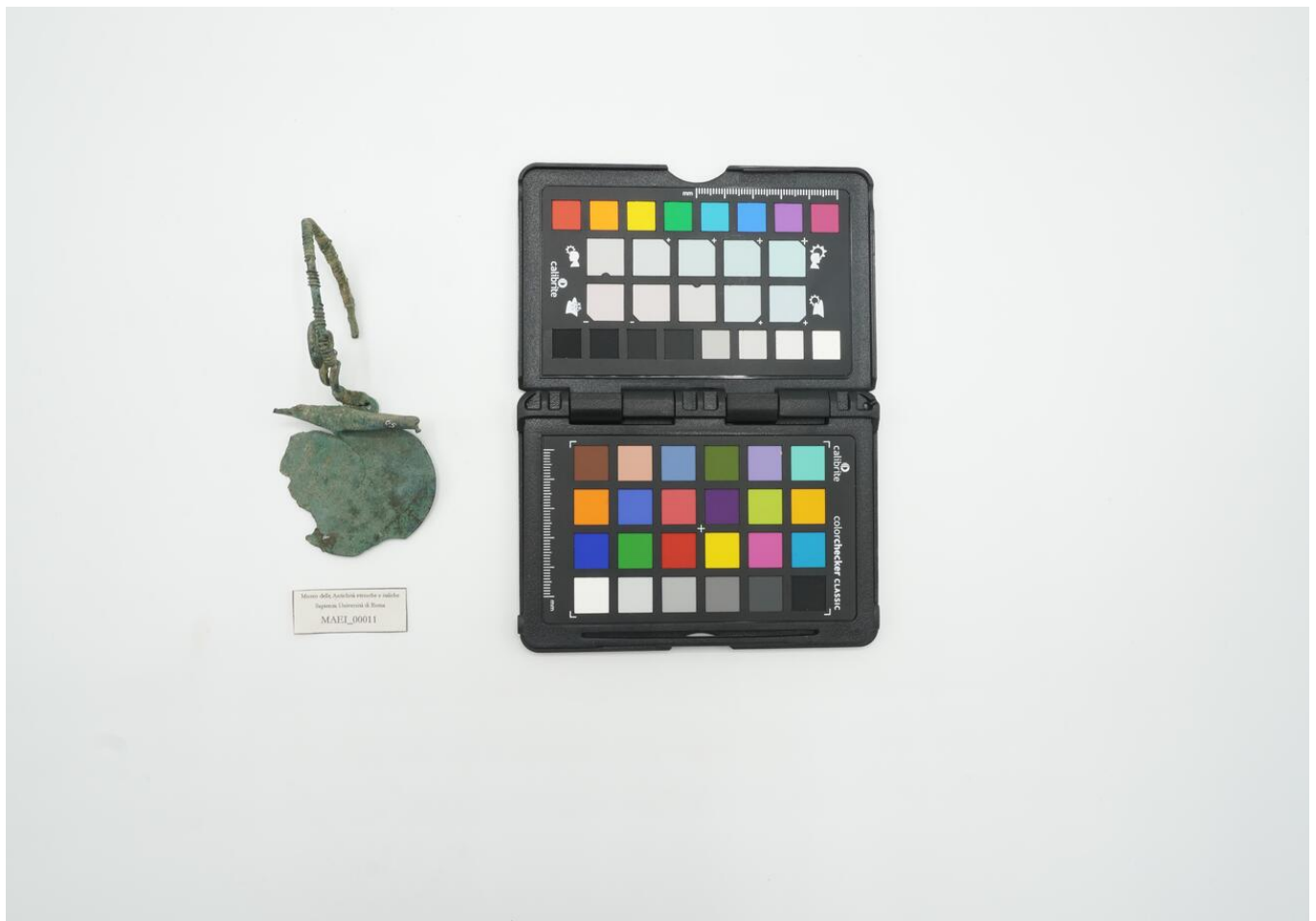
Profilo di pubblicazione

1

## Note

Si potrebbe proporre una derivazione diretta dal tipo della più antica foggia delle fibule serpeggianti con molla ampia e ardiglione rettilineo di area medio-tirrenica. La molla, ora a più avvolgimenti, si è gradualmente alzata comportando da un lato la progressiva compresione del tratto centrale dell'arco e un abbassamento di quello anteriore, dall'altro la curvatura dell'ardiglione che lentamente si è sviluppato fino ad assumere la forma cosiddetta "a U". Anche la staffa ha subito una progressiva trasformazione: da un filo avvolto a spirale si passa ad un filo avvolto e martellato, poi al disco con spirale dapprima larga e centrale, poi stretta e decentrata verso l'attacco a doppia curva, infine al disco solido. Alcuni esempi delle fogge più antiche si rinvencono in contesti laziali forse databili a partire dalla I fase di Roma-Colli Albani, con sicurezza da un momento iniziale della fase laziale IIA. Con la fase iniziale della I Età del Ferro esemplari di questo tipo, con ardiglione sviluppato e intaglio della staffa decentrato, compaiono in molti centri della Campania, del Lazio e dell'Etruria meridionale; anche a Terni dalla necropoli delle Acciaierie il tipo è documentato da un numero cospicuo di esemplari. Il tipo è presente, anche se in modo meno consistente, in Italia centro-settentrionale. Le attestazioni si distribuiscono lungo un intervallo di tempo piuttosto esteso: da un momento finale dell'orizzonte antico della prima fase dell'Età del Ferro alla fine dell'orizzonte avanzato della stessa fase.

Lunghezza massima 13,2 cm; altezza minima 4,5cm; altezza massima 6,8 cm; diametro molla minima 1,7 cm; diametro molla massima 3,1 cm.



I contenuti di questo documento sono rilasciati sotto licenza Creative Commons Attribuzione-NonCommerciale-  
CondividiAlloStessoModo 4.0 Internazionale  
[creativecommons.org/licenses/by-nc-sa/4.0/deed.it](https://creativecommons.org/licenses/by-nc-sa/4.0/deed.it)